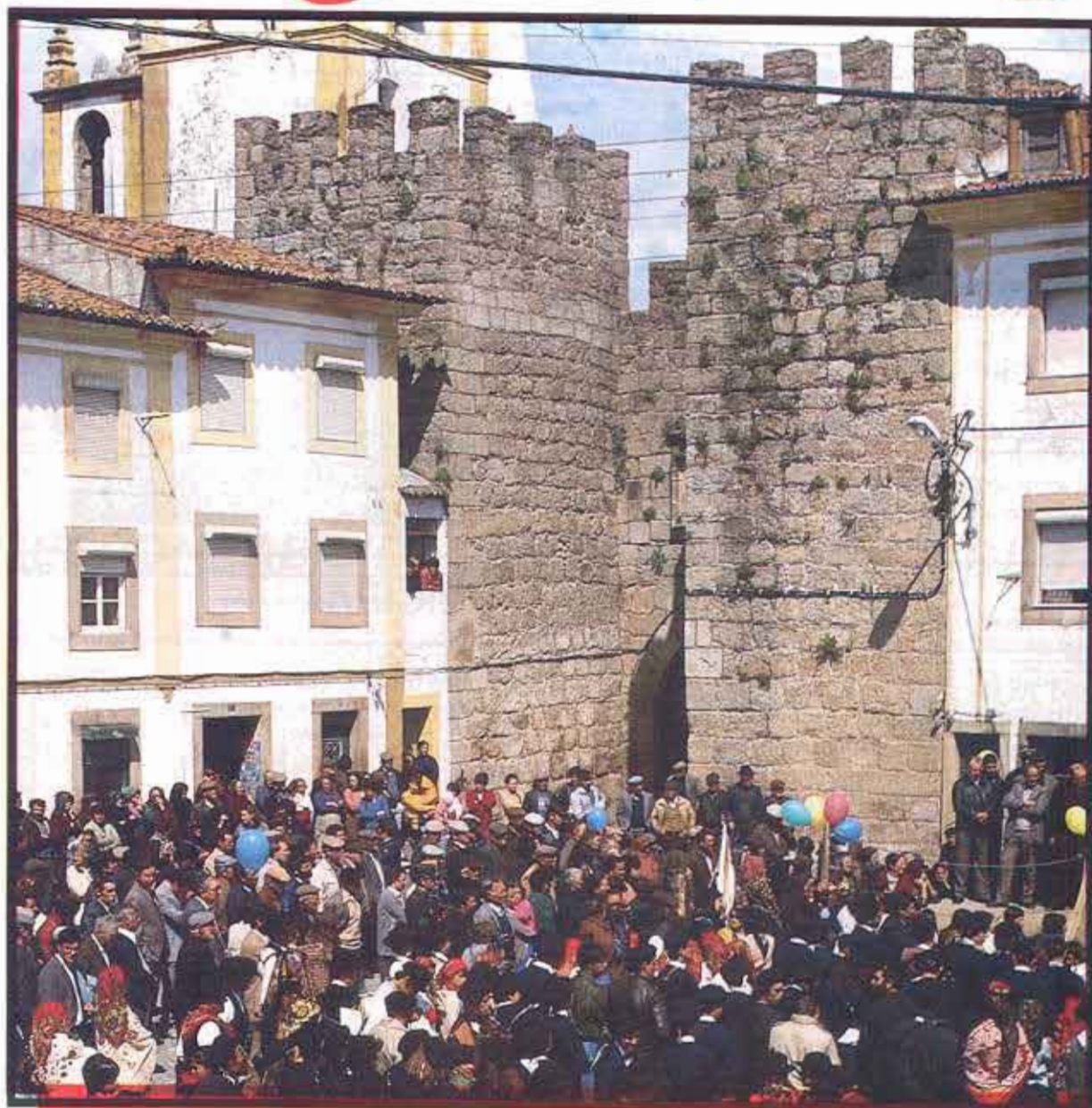


Nisa

Boletim Municipal nº1 (3ª série)
Março de 1990



Comemorações do Feriado Municipal e 16º Aniversário do 25 de Abril

Dia 29 de Abril: Assinatura do Acordo de Geminação
NISA - AZAY-LE-RIDEAU

NOVO MANDATO DOS ÓRGÃOS MUNICIPAIS E DE FREGUESIA

Na sequência das eleições ocorridas em Dezembro, tomaram posse e iniciaram o mandato os membros dos órgãos autárquicos municipais e de Freguesia.

CÂMARA MUNICIPAL

Presidente: José Manuel Semedo Basso (CDU)

Vereadores: Manuel Vences Cordeiro (CDU)
José da Cruz Curado Polido (CDU)
José Maria Pinheiro Moura (PSD)
José Luis Tomaz Bruno (PSD)



Os vereadores Manuel Vences Cordeiro e José da Cruz Curado Polido, exercem o cargo em regime de permanência.

ASSEMBLEIA MUNICIPAL

Arménio Pina Morais de Almeida (CDU)
António Manuel Caldeira Valente (PSD)
Jorge Manuel Lourenço de Oliveira (PS)
Júlio de Almeida Pires (CDU)
António Alberto Velez São Pedro (CDU)
António Mendes Aleixo (PSD)
José Manuel da Costa Alves (PS)
João Francisco Lopes (CDU)

Esmeralda da Cruz Carrilho de Almeida (CDU)
Mário Luis Maia Condessa (PSD)
António Maria Maia (PS)
Francisco Pinto São Pedro (CDU)
Emílio da Graça Rufino (PSD)
José Fernando Picado Caldeira (CDU)
Alcino Augusto Baraia (PS)

Integram ainda a Assembleia Municipal os presidentes das Juntas de Freguesia.

A mesa da Assembleia Municipal é constituída por:

Arménio Morais de Almeida - Presidente
Esmeralda Carrilho de Almeida - 1º Secretário
José Fernando Picado Caldeira - 2º Secretário

PRESIDENTES DAS JUNTAS DE FREGUESIA

Alpalhão: Manuel Cordeiro Chambel (PSD)
Amieira do Tejo: Francisco Pereira Trindade (PS)
Arez: António da Graça do Rosário (CDU)
Espírito Santo: Joaquim da Cruz Zacarias (PS)
Montalvão: Bento Rafael Miguéns (CDU)

N.º. Sr.ª da Graça: Baltazar Dinis Cebolais (CDU)
Santana: Fernando Carmona Catarino (CDU)
São Matias: João Marques Gonçalves (CDU)
S. Simão: José Lopes Valente Miguéns (CDU)
Tolosa: Nuno Maria Azevedo Enes de Oliveira (PSD)

GABINETE DE RECURSO DOS MUNÍCIPIES

A Assembleia Municipal, aprovou a constituição de um Gabinete de Recurso dos Municípios, o qual visa possibilitar o atendimento de reclamações dos municípios e dar corpo ao papel fiscalizador que

compete à Assembleia Municipal.

Para atendimento de reclamações e abordagem de questões que os municípios queiram apresentar, os Membros da Mesa da Assembleia Municipal estão disponíveis

para atendimento público, no edifício dos Paços do Concelho, na primeira segunda-feira de cada mês, das 14 às 17,30 horas.

COMISSÕES MUNICIPAIS

A Assembleia Municipal deliberou constituir Comissões Municipais - estruturas de apoio aos órgãos municipais com funções consultivas e que permitem consolidar e dinamizar a participação de todos os que foram eleitos para órgãos Municipais e de Freguesia e que possibilitam a integração crescente das forças económi-

cas, sociais e culturais na vida municipal.

As Comissões Municipais criadas são as seguintes:

Comissão Municipal de Cultura

Comissão Municipal de Educação

Comissão Municipal de Desenvolvimento Económico

Comissão Municipal de Assun-

tos Sociais

Comissão Municipal de Juventude

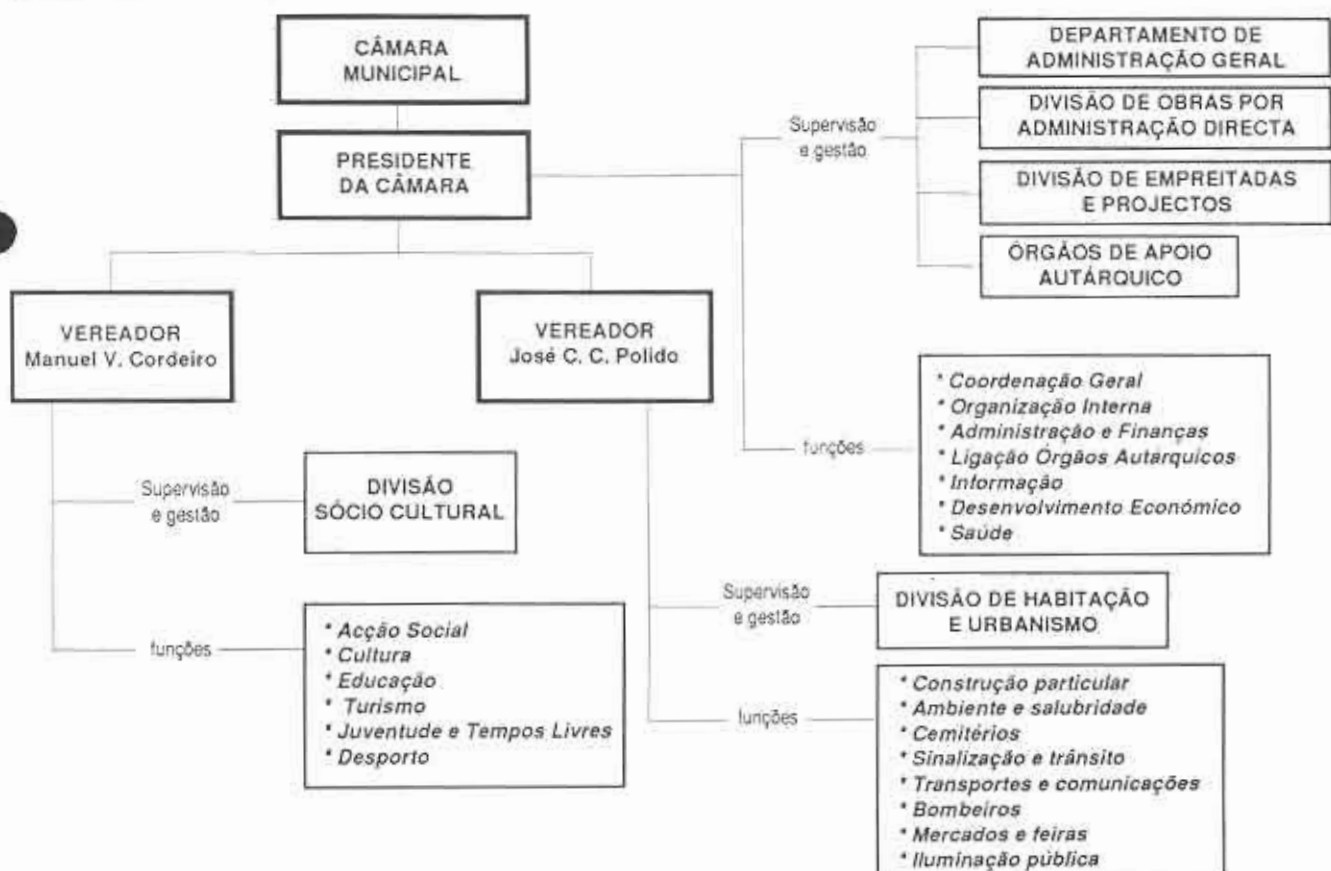
Comissão Municipal de Trânsito e Coordenação de Transportes

Comissão Municipal de Controlo Orçamental

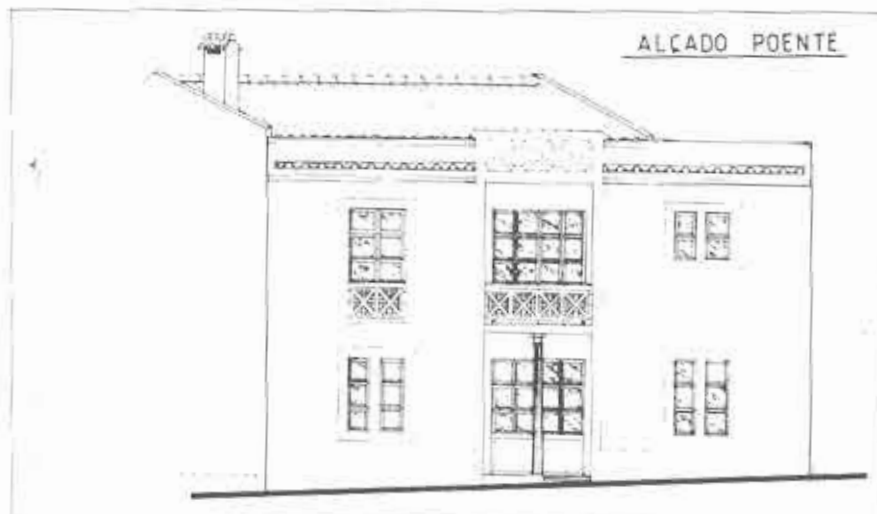
Comissão Municipal de Desporto

CÂMARA MUNICIPAL DE NISA

RESPONSABILIDADES DE DIRECÇÃO POLÍTICA



POSTO MÉDICO DE AREZ



Para o 2º piso, o acesso far-se-á pela Rua do Rossio, terá uma utilização a definir pela Junta de Freguesia e tem as seguintes dependências:

- * Zona de Entrada
- * Sala de Convívio
- * Sala de Reuniões
- * Instalações Sanitárias
- * Arrecadação

FACE À FALTA DE SERVIÇO NOCTURNO DE URGÊNCIA NO CENTRO DE SAÚDE O CONCELHO RECLAMOU SEGURANÇA NA DOENÇA

No dia 14 de Março, a população do Concelho viu-se confrontada com um Aviso dos Serviços de Saúde a dizer que, mesmo para os casos graves de urgência, o Centro de Saúde não fazia atendimento durante a Noite.

Face à retirada de mais um dos já poucos direitos que têm os utentes, em reunião de emergência os Presidentes da Assembleia e Câmara Municipal, denunciaram o desprezo que essa medida

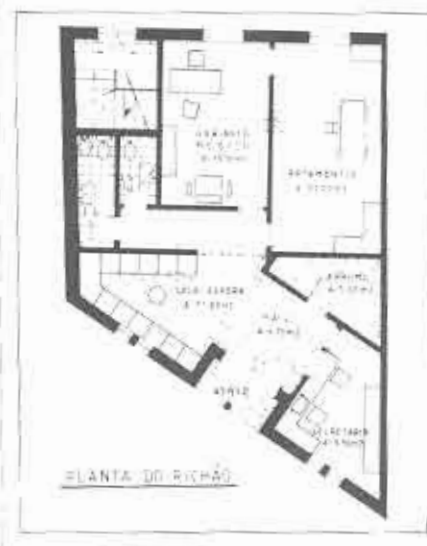
governamental representava para com os doentes, reclamaram que as autoridades competentes devolvessem à população o direito de, a qualquer hora do dia ou da noite, poderem servir-se do Centro de Saúde nos casos de urgência e apelaram a todo o povo do Concelho que se juntasse no protesto subscrivendo um abaixo-assinado de denúncia e reclamação.

Em poucas horas e graças à colaboração dos eleitos das

A Câmara aprovou o projecto de construção, no local do antigo matadouro de Arez, de um edifício com dois pisos.

No primeiro piso, com acesso pela Rua 31 de Janeiro, funcionará o Posto Médico e terá as seguintes dependências:

- Zona de Entrada
- Sala de Espera
- Secretaria
- Gabinete Médico
- Gabinete de Tratamento
- Instalações Sanitárias
- Arrecadação



Juntas de Freguesia o abaixo-assinado foi subscrito por cerca de 3000 pessoas, tendo sido suspensa a recolha de assinaturas, dada a informação de que o Centro de Saúde retomaria o horário anterior, fazendo atendimento de urgência durante a noite.

Na reunião da Câmara de 20 de Março foi deliberado continuar a acompanhar a situação mantendo o alerta para a sua evolução.

EDUCAÇÃO

SUPLEMENTO ALIMENTAR A CRIANÇAS DO ENSINO PRÉ-ESCOLAR E PRIMÁRIO

A Câmara subsidia o fornecimento de um suplemento alimentar a todos os alunos que frequentam estabelecimentos de ensino primário e pré-escolar do Concelho.

São abrangidos 376 alunos do ensino primário e 82 do ensino pré-escolar, alargando-se a acção do Programa Interministerial de Promoção do Sucesso Educativo (PIPSE) que previa beneficiar 20% dos alunos.

O suplemento alimentar consiste no fornecimento, a meio da manhã de uma sandes e uma peça de fruta ou um iogurte.



Com os Centros de Dia para a 3ª Idade de Tolosa, Montalvão e Alpalhão (localidades onde não há refeitório escolar) foi celebrado um protocolo

para a confecção do suplemento alimentar, enquanto que em Nisa tal é feito no Refeitório Municipal.

AMPLIAÇÃO DO COMPLEXO ESCOLAR DO CONVENTO

Com o início das obras de adaptação do edifício da Escola do Rossio para Casa da Cultura/Biblioteca Municipal, haverá necessidade de criar novas instalações escolares para alunos que actualmente frequentam aquela Escola.

O novo edifício terá 3 salas de aulas, com área de 50 m², uma sala para professores, e

instalações sanitárias.

A área total ocupada será de 208 m².

RENOVAÇÃO DE MOBILIÁRIO ESCOLAR

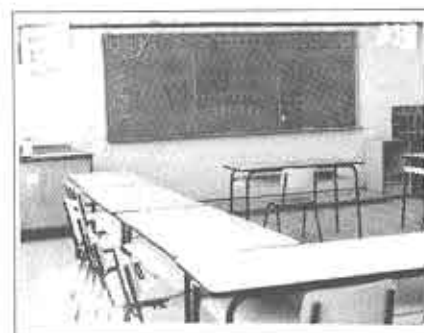
Com vista a substituir antigas carteiras, ainda utilizadas nas salas de aulas da Escola do Convento em Nisa, foram adquiridas 32 mesas duplas e 64 cadeiras, que possibilitaram equipar com mobiliário escolar novo 3 salas.

Desenvolve-se, entretanto o processo de aquisição de novo mobiliário para as restantes salas da Escola do Conven-

to e para as salas de aula da Escola Primária de Tolosa.



Para o efeito iniciou-se a construção de novo edifício escolar anexo à Escola do Convento.



OBRAS

- Prosseguem as obras do **Complexo para a 3ª Idade** da Santa Casa da Misericórdia de Nisa.

- Junto à Escola do Convento decorre a **Construção de um Novo Edifício Escolar**.

- No âmbito da Protecção Civil foram efectuadas obras de reparação de danos causados pelo temporal em habitações de Nisa e Velada.

- No **Mercado Municipal** realizam-se obras de beneficiação de lojas.

- Em apoio à Paróquia de Nisa constroem-se **Instalações Sanitárias na Ermida de Nisa. Sra. dos Prazeres**.



- Calçamento do **Largo da Arreceada** em Velada.



- Calçamento da **Rua do Calvário** em Alpalhão.



- Calçamento da **Rua do Monte e Largo de S. José** no Pardo.

- Decorrem arranjos exteriores no **Bairro da Cevadeira**.

- Concluíram-se os trabalhos da **Rede de Esgotos da Rua 31 de Janeiro** em Arez.

- Concluíram-se os trabalhos de prolongamento da **Rede de Esgotos** nas traseiras de prédios da **R. Alexandre Herculano**, em Nisa.

- Prosseguem os trabalhos da **Rede de Esgotos** das **Ruas do Colerguinho e Outeiro** em Salavessa.

- Prossegue o prolongamento da **Rede de Águas** na **R. do Chabouco** em Tolosa.

- Procedeu-se à abertura do **Arruamento de ligação da Praça da República ao Mercado Municipal**.

- É prestado pela Câmara apoio à Junta de Freguesia de Alpalhão na construção do **Redondel**.

- Foi dado apoio à Santa Casa da Misericórdia para pinturas e reparação de portas nas antigas camaratas.

- Em todo o Concelho decorrem trabalhos de **Conservação de Arruamentos, Estradas e Caminhos Municipais**.

- Na **Zona Industrial de Nisa** decorre implantação de infra-estruturas e arruamentos.

- Está em curso a **Estação de Tratamento**

OBRAS

de Águas Residuais e a construção da Fossa Séptica em Alpalhão.

- Decorrem as **Empreitadas:**

* Terraplenagens do Caminho Municipal de Montalvão à Sra. dos Remédios.

* Terraplenagens da Estrada Municipal de Nisa à Barragem da Póvoa (pelo Patalou).

* Pavimentação da Estrada da Vinagra.

* Abertura da Estrada do Carvalhal e Sobral.

- Decorrem os trabalhos de captação de água para aumento do Caudal das Termas da Fadagosa.



- Decorre a elaboração do projecto do Complexo Turístico do Fratel encontrando-se já aprovados os estudos prévio e de pormenor.

- Construção do **Edifício Sede** da Junta de Freguesia de S. Simão.



- Nas **oficinas de marcenaria** da Câmara foi executado:

* mobiliário para instalações municipais

* recuperação de portas e janelas para o Complexo da 3ª Idade

* balcão de atendimento para a Repartição de Finanças

* armários para instalação de computadores na Escola Primária do Convento.

DELIBERAÇÕES DA ASSEMBLEIA MUNICIPAL

A Assembleia Municipal realizou sessões nos dias 6 de Janeiro e 28 de Fevereiro, havendo a destacar as seguintes deliberações:

Na Reunião de 6 de Janeiro:

- Eleição da Mesa da Assembleia Municipal;

- Aprovação da proposta da Câmara de fixar 2 vereadores em regime de permanência;

- Eleição do Presidente da Junta de Freguesia de Santana, como representante das Juntas de Freguesia na Assembleia Distrital;

- Constituição das Comissões Municipais;

- Constituição do Gabinete de Recurso dos Municípios.

Na Reunião de 28 de Fevereiro

- Foi discutido e aprovado o Regimento da Assembleia Municipal;

- Foi aprovada a participação do Presidente da Assembleia Municipal no VI Congresso da Associação Nacional de Municípios, e eleito o Presidente da Junta de Freguesia de Santana, para representar os Presidentes das Juntas no mesmo Congresso;

- Foi aprovada a proposta da Câmara de alteração do Quadro de Pessoal e da Estrutura orgânica do Município;

- Foi constituída uma Comissão para as comemorações do Feriado Municipal e 25 de Abril;

- Foi estabelecida uma taxa para as acções de destruição do coberto vegetal e rearborização;

- Foi deliberado prosseguir contactos com outras Câmaras, com vista: formação da Associação de Municípios do Distrito de Portalegre;

- Foram fixados os valores limite para dispensa de concursos públicos nas empreitadas e fornecimentos.

CONCURSO DE CARTAZES

A Câmara Municipal de Nisa promove dois Concursos para a elaboração de Cartazes referentes aos Certames: **Feira do Queijo de Nisa** que decorrerá a 9 e 10 de Junho, e **Feira de Artesanato e Gastronomia e Outras Actividades Económicas do Concelho de Nisa** a realizar de 27 a 31 de Julho.

A semelhança de anos anteriores, o Cartaz premiado em 1º lugar será editado e divulgado para promoção do Certame respectivo.

São instituídos prémios no valor de 50.000\$00, 30.000\$00 e 20.000\$00 respectivamente para os 1º, 2º e 3º prémios.

O regulamento dos concursos, que pode ser solicitado à C.M.N., refere que os Cartazes devem tematicamente subordinar-se à Vila de Nisa, ao Artesanato e Gastronomia e ao Queijo de Nisa. Como elementos obrigatórios a constar nos Cartazes são indicados o Braço da Vila de Nisa, a designação da Autarquia e dos Certames e respectivas datas de realização.

A data limite de recepção dos trabalhos concorrentes é 24 de Abril. Após o que um Júri proporá à Câmara a atribuição dos prémios aos trabalhos melhor classificados.

CONCURSO DESCOBRIR A TUA TERRA

No âmbito do Ano Europeu do Turismo e tendo por pano de fundo as Comemorações dos Descobrimientos Portugueses o concurso «DESCOBRIR A TUA TERRA», pretende suscitar nos jovens com idades compreendidas entre 16 e os 25 anos, o interesse em factos históricos e patrimoniais que os liguem à sua terra.

A participação dos jovens será feita através de um concurso em duas áreas: Fotografia e Texto.

Os jovens poderão concorrer nos concelhos onde residam ou estudem através da Câmara Municipal e os prémios consistem numa viagem no Comboio Europeu e numa viagem no Cruzeiro Europa Jovem.

A Câmara Municipal de Nisa, colabora no Concurso «Descobre a Tua Terra».

O Regulamento do Concurso e demais informações podem ser solicitadas à Divisão Sócio-cultural.

Os trabalhos-textos ou fotografias - deverão ser entregues até 15 de Maio.



CARTAZES PREMIADOS EM 1989



AVISO

ENCERRAMENTO DO
MERCADO MUNICIPAL
NO DIA DE PÁSCOA
(15 DE ABRIL DE 1990)

Em virtude de no dia 15 de Abril do ano em curso ser Domingo de Páscoa, avisa-se a população em geral e os comerciantes em particular, que o Mercado Municipal de Nisa se encontra **encerrado**, reabrindo ao público a sua actividade normal na quinta-feira seguinte.

ATAQUE À BUROCRACIA

O Município de Nisa vai participar numa experiência piloto que visa desburocratizar o funcionamento das Câmaras Municipais.

Sob a responsabilidade de uma equipa nomeada pela Secretaria de Estado da Administração Local e Ordenamento do Território (SEALOT), nove Municípios serão objecto de um programa experimental para a desburocratização com a duração de 18 meses, prevendo-se a concretização de iniciativas inovativas ao nível do funcionamento interno dos serviços, ao nível dos circuitos, processos e formalidades e do contacto com o público.

Também o Ordenamento do Território é objecto de um programa de simplificação de processos abrangendo nas nove Câmaras «piloto» os campos de gestão urbanística, loteamentos, planos municipais e expropriações, sendo o principal objectivo simplificar e flexibilizar o relacionamento dos cidadãos ou empresas com a administração.

A integração na C.M.N. neste projecto vem na sequência do interesse manifestado em trocar experiências com outros Municípios e em participar nas acções que visem a modernização administrativa, a simplificação dos processos e facilitem aos Municípios os contactos com os serviços camarários para a resolução das mais variadas questões.

É na linha destas preocupações que se enquadram iniciativas já concretizadas, como por exemplo os acordos com Juntas de Freguesia para descentralização de serviços, a criação de extensões da Câmara, a melhoria nas instalações de atendimento e o seu funcionamento sem interrupção à hora de almoço.

Municípios participantes na Experiência Piloto para Desburocratização do funcionamento das Câmaras:

Município	Região	Dimensão
Vila Real	Norte	Médio
Matosinhos	Norte	Grande
Espinho	Norte	Médio
Albergaria-a-Velha	Centro	Pequeno
Mangualde	Centro	Médio
Vila Franca de Xira	Lisboa/Vale do Tejo	Grande
Cascais	Lisboa/Vale do Tejo	Grande
Nisa	Alentejo	Pequeno
Castro Marim	Algarve	Pequeno

AUTOCARRO MUNICIPAL

No primeiro trimestre de 1990, o autocarro Municipal, assegurou o transporte dos alunos de Nisa que frequentam os cursos nocturnos em Portalegre e foi cedido para apoio a diversas entidades e associações para as seguintes actividades:

- Visitas de Estudo de alunos da Escola C+S de Nisa às localidades de Castelo de Vide, Alpalhão, Portalegre, Gavião e Crato.
- Visita de Estudo de alunos da Escola Primária do Convento a Portalegre
- Visita de Estudo de alunos da Escola Primária de Montalvão a Coimbra.
- Participação da Marcha de Alpalhão nos festejos carnavalescos em Nisa.
- Deslocação de alunos do Centro de Recuperação Infantil de Ponte de Sor ao Carnaval da Mealhada (Intercâmbio com C.M. Ponte de Sor).
- Participação em provas desportivas:
 - * Grupo Desportivo da Sociedade Filarmónica de Tolosa: Foros do Arrão, Ponte de Sor, Portalegre, Santa Eulália e Alagoa;
 - * Grupo Desportivo Alpalhoense: Elvas, Alegrete e Alter do Chão;
 - * Sport Nisa e Benfica: Cano, Alagoa, Alter do Chão, Comenda, Portalegre, Montargil, Seda e Póvoa e Meadas;
- Deslocação do Grupo de Escuteiros de Nisa a Castelo Branco.
- Deslocação da Associação de Testemunhas de Jeová a Estremoz.
- Deslocação da Assembleia Pentecostal a Évora.
- Deslocação da Juventude Mariana Vicentina a Almodôvar.
- Apoio às actuações de Grupos da Sociedade Musical Nisense em Águeda e em Tolosa.
- Actuação do Rancho da Casa do Povo de Nisa em Amieira do Tejo e em Beja.
- Deslocação de Trabalhadores da Singranova a Lisboa.
- Excursão do Centro de Saúde de Nisa à Serra da Estrela.

JORNADA DE CONVÍVIO E DESPORTO PARA DEFICIENTES

No dia 16 de Março decorreu em Nisa uma jornada desportiva para jovens que frequentam estabelecimentos de recuperação do distrito - CERCI de Portalegre, Centro de Recuperação Infantil de Ponte de Sor (CRIPS), Santa Casa da Misericórdia de Marvão e Centro de Recuperação de Assumar, verificando-se ainda a participação de alunos do ensino primário e preparatório de Nisa.

A jornada foi organizada pela Comissão Organizadora



do Desporto para Deficientes e obteve a colaboração da

Delegação de Portalegre da D.G.D., da C.M.N., da Escola C+S de Nisa, dos Bombeiros V.M.N. e da Empresa de Águas Vitalis.

Além das provas desportivas (estafeta 4x300) que decorreram na Praça da República, esteve patente uma exposição de trabalhos executados nos vários Centros, realizou-se um almoço com distribuição de medalhas aos participantes no Refeitório da Escola C+S, e foi feita uma visita a uma Olaria Tradicional de Nisa.



**FEIRA DE ARTESANATO, GASTRONOMIA E OUTRAS
ACTIVIDADES ECONÓMICAS DO CONCELHO DE NISA**
1990 - 27 A 31 DE JULHO

II FEIRA DO QUEIJO DE NISA

* *Exposição e venda de Queijo* 9 e 10 de Junho
* *Concurso de Queijo de Nisa*



I TROFÉU VILA DE NISA DE PESCA DESPORTIVA

Realizou-se a 25 de Fevereiro o I Grande Troféu da Vila de Nisa em Pesca Desportiva, que decorreu na Barragem de Póvoa e Meadas e foi organizado pela C.M.N. com o apoio técnico da Associação de Pesca Desportiva e do Grupo Desportivo Arranhado, a colaboração da Comissão Regional de Turismo de São Mamede e o patrocínio de várias empresas do Concelho e da região.

Participaram na iniciativa cerca de 200 pescadores, sendo vencedor absoluto Albertino Figueiredo do

Clube Desportivo Arranhado.

Por equipas venceu a Associação Desportiva da Comenda, seguindo-se o Grupo Desportivo Portalegre, Nisa Sport Clube, Grupo Desportivo Finicisa e Centro de Trabalhadores de S. Cristóvão de Portalegre.

Na categoria de Juvenis e Juniores venceram respectivamente Marco Fava do C.D. Arranhado e Ruben Bugalho do G.D.R. Alpalhoense.



GABINETE DE APOIO AO DESENVOLVIMENTO

Como forma de melhorar a intervenção da Autarquia nas questões relativas ao desenvolvimento concelhio, foi constituído o Gabinete de Apoio ao Desenvolvimento.

O objectivo deste gabinete é a promoção do desenvolvimento integrado em conformidade com as potencialidades existentes no concelho.

A sua acção desenrolar-se-á ao nível da motivação dos investidores e agentes económicos para a aplicação de investimentos no concelho, da informação sobre os apoios concedidos por estruturas governamentais e comunitárias e ainda dos apoios e facilidades disponibilizados pela autarquia para a instalação de novas unidades industriais.

O gabinete de Apoio ao Desenvolvimento, está instalado em dependências da escola do Rossio prevendo-se a sua instalação futura no Largo Júlio Basso.

ESCOLA PROFISSIONAL E ENSINO COMPLEMENTAR EM NISA NO PRÓXIMO ANO LECTIVO

Foi deliberado estabelecer entre a C.M.N. e a Escola Profissional «O Semeador» um protocolo com vista à criação em Nisa de uma extensão daquela escola, onde serão ministrados os Cursos Profissionais de Técnico de Cerâmica e Técnico de Construção Civil / Condução de Obras.

Os Cursos Profissionais são abertos a candidatos com o 9º Ano e têm uma duração de 3 anos. Além da formação profissional conferem um grau académico equiparado ao 12º Ano de Escolaridade.

O funcionamento destes cursos permitirá que muitos jovens após concluírem o 9º Ano, continuem os estudos em Nisa e obtenham formação para o desempenho de uma profissão.

No decorrer da recente visi-

ta do Ministro de Educação ao Distrito de Portalegre foi confirmado o início no próximo ano lectivo dos Cursos Complementares em Nisa, sendo leccionadas a Área A - Saúde e a Área D - Humanísticas/Administração.

O alargamento ao nível do ensino complementar é uma aspiração há muito reivindicada por alunos e pais e à qual a Câmara tem dado atenção e feito diligências junto de responsáveis pela Educação a nível regional e junto do Governo Central.

O alargamento ao nível do ensino secundário e a criação do ensino profissional vem possibilitar a muitos jovens a continuação dos estudos e evitar que outros tenham de se deslocar para outras localidades.

CURSO DE OPERADORES DE MÁQUINAS INDUSTRIAIS

No mês de Fevereiro, iniciou-se em Nisa um **Curso de Operadores de Máquinas Industriais**, destinados a jovens propostos através de Câmaras Municipais do Norte Alentejano e com o objectivo de dar formação numa área profissional que na região apresenta notória carência de mão de obra.

O I.E.F.P. (Instituto de Emprego e Formação Profissional), através do Centro de Emprego de Portalegre assume os encargos financeiros desta

acção,

A Câmara Municipal de Nisa assegura a cedência de instalações e terrenos necessários para o desenvolvimento da Formação e conjuntamente com a Câmara Municipal de Ponte de Sor faculta aos formandos a utilização de máquinas destinadas à aprendizagem.

Também as Direcções Gerais das Florestas e Hidráulica e Engenharia Agrícola cederão Tractores, Buldozers, Escavadora hidráulica giratória,

acessórios vários bem como os respectivos operadores.

O Curso compreende, além da aprendizagem prática de utilização e manobra, uma parte teórica com várias áreas que serão ministradas por formadores da Direcção-Geral das Florestas, da Direcção-Geral de Hidráulica e Engenharia Agrícola, da associação do Comércio Automóvel de Portugal.

REUNIÃO DO SECRETARIADO PERMANENTE DO MOVIMENTO ZLAN

No dia 16 de Março realizou-se em Viana do Castelo uma Reunião do Secretariado Permanente do Movimento ZLAN - Zonas Livres de Armas Nucleares, na qual participaram em representação do Município de Nisa, o Presidente da Câmara e um elemento da Mesa da Assembleia Municipal.

A Assembleia Municipal, declarou em 1987, o Município de Nisa - Zona Livre de Armas Nucleares, e em 1988, foi o nosso Município eleito para o Secretariado Permanente do Movimento.

Na Reunião de Viana do Castelo, foi marcado para 1 de Junho, o **IV Encontro Nacional do Movimento ZLAN**, a realizar no Município da Covilhã.

O **IV Encontro Nacional** deve reflectir sobre:

- A nova Situação Internacional
- O lugar de Portugal neste contexto, designadamente os conceitos de defesa Nacional adequados à nova realidade e aos interesses nacionais.

O Secretariado Permanente, em Viana do Castelo, tomou conhecimento das deliberações da Reunião do Secre-

tariado Internacional realizado em Glasgow (Inglaterra) e registou com agrado a possibilidade de real participação pela primeira vez de Municípios de países da Europa do Leste na qualidade de Municípios declarados ZLAN.

E congratulou-se com a recente decisão da ONU de reconhecer o Secretariado Internacional do Movimento ZLAN como organização não-governamental, participando nessa qualidade nas estruturas específicas da ONU.



BOLETIM MUNICIPAL
Nº 1 (3ª Série)
Março de 1990
4000 Exemplares

Composição e Montagem
PUBLIARVIS, LDA.
Portalegre
Impressão
COGRAPOR, LDA.
Portalegre

INFORMAÇÃO ÚTIL

FARMÁCIAS

FARMÁCIA MODERNA

Rua Longa
Tel. 78239 - Tolosa
FARMÁCIA ELVAS
Largo da Devesa, 42.
Tel. 72125 - Alpalhão

FARMÁCIA MARTINS BARATA

Largo 5 de Outubro, 3 - A
Tel. 42255 - Nisa
FARMÁCIA FERREIRA PINTO
Largo Dr. António Granjo
Tel. 42335 Nisa

CALENDÁRIO DAS FARMÁCIAS DE SERVIÇO EM NISA:

	ABRIL	MAIO	JUNHO
Martins Barata	dias 1 a 6 14 a 20 28 a 30	dias 1 a 4 12 a 18 26 a 31	dias 1 9 a 15 23 a 29
Ferreira Pinto	dias 7 a 13 21 a 27	dias 5 a 11 19 a 25	dias 2 a 8 16 a 22 30

NISA

ABRIL EM FESTA

- **Comemorações do
Feriado Municipal
e do
25 de Abril**
-

PROGRAMA

7 de Abril - Nisa

10.00h - Programa da Rádio Fonte Nova - Intervenção do Município e Instituições do concelho.

7 de Abril - Tolosa

16.00h - Início do Torneio de Futebol Juvenil (11 a 13 anos) Alpalhão - Nisa

7 de Abril - Constância

21.00h - Espectáculo Musical com a participação da Banda da Sociedade Musical Nisense

8 de Abril - Alpalhão

15.00h: Tarde de Folclore com o Rancho Típico das Cantarinhas de Nisa.

8 de Abril - Alcains

Apoio ao Encontro Diocesano da Juventude em Alcains, promovido pelas Irmãs Teresianas de Alpalhão.

12 de Abril - Nisa

Encontro com os Órgãos de Comunicação Social que acompanham a VIII Volta ao Alentejo em bicicleta.

13 de Abril - Nisa

9.30h - Início da etapa Nisa / Elvas - VIII Volta ao Alentejo em Bicicleta.

13 de Abril - Tolosa

16.00h - Continuação do torneio de Futebol Juvenil: Tolosa / Alpalhão

13 de Abril - Nisa

22.00h - Procissão Nocturna (Semana Santa) actuação da Banda da Sociedade Musical Nisense.

14 de Abril - Amieira do Tejo

10.00h - Torneio concelhio de Jogo da Malha e Belho

14 a 16 de Abril - Constância

Participação na III Mostra de Artesanato

15 de Abril - Nisa

12.00h - Procissão de Aleluia - Actuação da Banda da Sociedade Musical Nisense

12.30h - Boas Festas - Actuação da Banda da Sociedade Musical Nisense

15 de Abril - Tolosa

11.00h - Continuação do Torneio de Futebol Juvenil - Tolosa / Nisa

16 de Abril - Feriado Municipal

9.00h - Arruadas, Procissões, Concertos - Actuação da Banda S.M. Nisense, S.F. Alpalhoense e S.F. Tolosa.

17 a 30 de Abril - Montalvão

Município Aberto

17 a 30 de Abril - Montalvão

Exposição sobre a Arte da Quirguízia (URSS)

19 de Abril - Alpalhão

21.30h - Torneio de Andebol - Alpalhão / Nisa

20 de Abril - Tolosa

21.30h - Noite de Folclore: Actuação do Rancho da Casa do Povo de Nisa

21 de Abril - Nisa - Cine-Teatro

21.30h - Espectáculo de Música Popular Portuguesa, Actuação da Orquestra Típica de Águeda.

21 a 23 de Abril - Castelo Branco

Participação na Ovibeira

21 de Abril - Alpalhão

10.30h - Torneio de Voleibol - Alpalhão / Nisa

21 de Abril - Nisa

Início do torneio de Futebol Juvenil (13 a 15 anos)

16.00h - Nisa / Montalvão

18.00h - Alpalhão / Tolosa

22 de Abril - Chão da Velha, Cacheiro, Velada, Pardo, Duque e Arneiro

9.00h - Arruada, actuação da Banda Filarmónica de Alpalhão

23 de Abril a 1 de Maio - Nisa

Exposição de trabalhos dos alunos sobre o concelho na Praça da República

24 de Abril - Nisa - Porta da Vila

22.00h - Baile Popular com a participação de acordeonistas do concelho

25 de Abril - Nisa - Junto à Câmara Municipal

9.00h - Hastear da Bandeira, saudação, desfile pelas ruas da vila, actuação das Bandas do concelho, Ranchos Folclóricos e Marcha de Alpalhão

25 de Abril - Nisa - Cine-Teatro

21.30h - Teatro e Variedades com a participação do Grupo de Escuteiros de Nisa

27 de Abril - Alpalhão - Sociedade Recreativa Alpalhoense

21.30h - Espectáculo Musical INATEL - participação da Banda da S.M. Nisense e artistas da Rádio e Televisão.

28 de Abril - Montalvão

10.00h - Encontro de Bandas do Concelho - Banda Filarmónica de Alpalhão, Banda Filarmónica de Tolosa e Banda da Sociedade Musical Nisense

12.00h - Assinatura de protocolos PIPSE

14.00h - Torneio Concelhio de Ténis de Mesa no Salão da Casa do Povo de Montalvão

28 de Abril - Nisa

Final do torneio de Futebol Juvenil

16.00h - Equipas vencidas

18.00h - Equipas vencedoras

29 de Abril - Amieira do Tejo, Arez, Falagueira e Monte Claro

9.00h - Desfile da Marcha de Alpalhão

29 de Abril - Nisa

10.00h - Torneio Concelhio de Atletismo (corta-mato)

17.00h - Assinatura do Acordo de geminação entre os Municípios de Nisa e Azay-le-Rideau

21.30h - Cine-Teatro - Espectáculo da Sociedade Musical Nisense

30 de Abril - Montalvão

Reunião da Assembleia Municipal

Posse das Comissões Municipais

1 de Maio - Montalvão, Salavessa, Pé da Serra

9.00h - Arruadas, actuação da Banda Filarmónica de Tolosa